

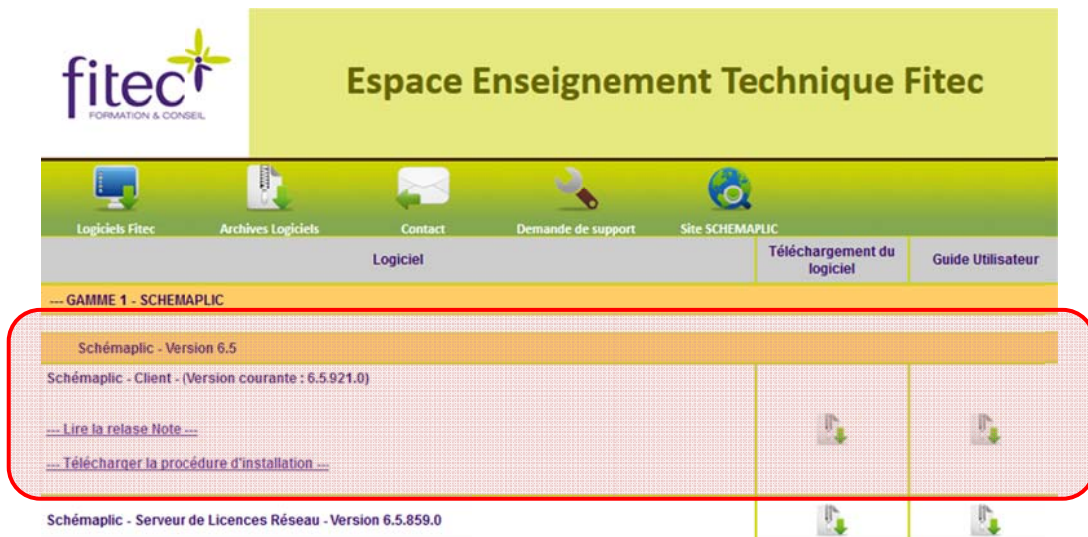
Vous venez d’acquérir le logiciel Schémaplic® et nous vous félicitons pour votre achat. Le présent document illustre les étapes d’installation et d’activation de votre logiciel Schémaplic dans ses différentes versions. En cas de problème technique lors de l’installation ou l’activation, vous pouvez contacter Fitec par mail sur support@fitec.fr ou au 01 70 15 15 15 ou ouvrir directement une **demande de support** à l’adresse suivante : <http://www.osticket.fitec.fr/open.php>.

SOMMAIRE

| | |
|---|----------|
| 1. TELECHARGEMENT DES PROGRAMMES D’INSTALLATION | 1 |
| 1. INSTALLATION & ACTIVATION D’UN SERVEUR DE LICENCES SCHEMAPLIC (POSTE SERVEUR) | 2 |
| 1.1. INSTALLATION DU GESTIONNAIRE DE LICENCES SCHEMAPLIC (SERVEUR) | 2 |
| 1.2. INSTALLATION DE LA LICENCE DU GESTIONNAIRE DE LICENCES SCHEMAPLIC | 2 |
| 1.3. CHANGEMENT DU PORT IP DE COMMUNICATION | 3 |
| 2. INSTALLATION & ACTIVATION DES LICENCES SCHEMAPLIC (POSTES CLIENTS)..... | 3 |
| 2.1. CONFIGURER UNE LICENCE RESEAU | 3 |
| 2.2. INSTALLATION D’UNE LICENCE LOCALE | 4 |
| 2.2.1. <i>Activation de la licence par le serveur Fitec</i> | 4 |
| 2.2.2. <i>Activation de la licence par échange de fichier avec Fitec</i> | 5 |
| 3. DESINSTALLATION & REINSTALLATION DES LOGICIELS | 5 |
| 4. CONFIGURATION DU PARE-FEU | 6 |
| 5. CONFIGURATION MINIMALE DES POSTES INFORMATIQUES..... | 8 |
| 6. CODES ERREUR | 8 |

1. Téléchargement des programmes d’installation

Les programmes d’installation de Schémaplic (Client et Serveur de licences) sont disponibles en haut de la page Internet située à l’adresse suivante : <http://www.support.fitec.fr/logiciel/>



The screenshot shows the 'Espace Enseignement Technique Fitec' website. A navigation bar includes 'Logiciels Fitec', 'Archives Logiciels', 'Contact', 'Demande de support', and 'Site SCHEMAPLIC'. Below this, a 'Logiciel' section is highlighted, containing 'Téléchargement du logiciel' and 'Guide Utilisateur'. Under 'GAMME 1 - SCHEMAPLIC', the following items are listed:

- Schémaplic - Version 6.5
 - Schémaplic - Client - (Version courante : 6.5.921.0)
 - Lire la relase Note ---
 - Télécharger la procédure d’installation ---
 - Schémaplic - Serveur de Licences Réseau - Version 6.5.859.0

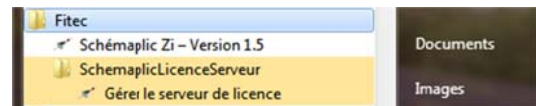
Le programme d'installation des logiciels de la gamme Schémaplic a évolué. Il n'existe plus de version de démonstration distincte de la version complète du logiciel. De ce fait, il vous est possible d'inclure Schémaplic installé dans une image déployable. L'instance installée de Schémaplic devra ensuite être activée à l'aide d'une licence locale (Version Licence) ou d'une licence flottante (Version réseau).

1. Installation & Activation d'un serveur de licences Schémaplic (poste serveur)

1.1. Installation du gestionnaire de licences Schémaplic (serveur)

Dans le cas d'un achat d'une version réseau, vous devrez installer le Serveur de Licences Schémaplic sur un poste configuré avec une adresse IP fixe, possédant un système d'exploitation serveur ou client (voir configurations minimales). Le serveur sera chargé de distribuer des licences flottantes à la demande à des postes clients exécutant Schémaplic en mode Licence Réseau. Le nombre de licences qu'un serveur peut délivrer est fonction du nombre de connexions commandées auprès de Fitec et inscrit dans la clé de licence à installer sur le serveur.

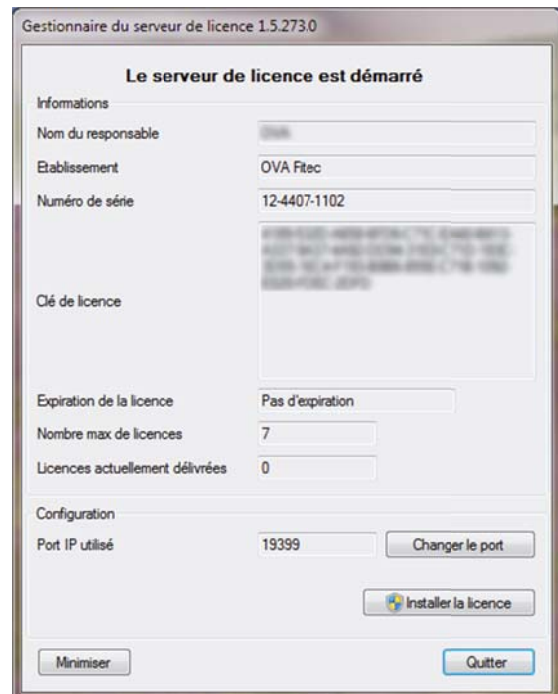
Pour installer le serveur de licences Schémaplic, lancez directement le fichier .exe d'installation et suivez les étapes. Une fois le programme d'installation terminé, vous pouvez lancer l'interface de configuration du serveur de licences.



1.2. Installation de la licence du gestionnaire de licences Schémaplic

Au démarrage de l'interface du gestionnaire de licences Schémaplic, vous devrez installer la licence fournie par Fitec

1. Cliquez sur le bouton « **Installer la licence** »
2. Copiez/collez la clé de licence fournie dans le champ « **No. Licence** »
3. Cliquez sur le bouton « **Installer** »
4. La clé de licence installée est alors validée par le serveur d'activations Fitec. Dans le cas où vous ne disposez pas d'accès Internet sur le poste sur lequel le logiciel est installé, vous pouvez générer un fichier contenant la licence installée afin que Fitec gère son activation (voir point 2.2.2 de ce document).
5. L'interface se remplit avec les informations de licence et de configuration du serveur de licence.



IMPORTANT : depuis la version 6.0 de Schémaplic, une connexion internet est indispensable au bon fonctionnement du serveur de licences Schémaplic. Un accès au site internet www.activation.schemaplic.eu (adresse IP = 164.132.45.34) devra donc être possible depuis le poste sur lequel le serveur de licences est installé.

⇒ **Tout proxy/firewall devra donc être configuré en conséquence.**

1.3. Changement du port IP de communication

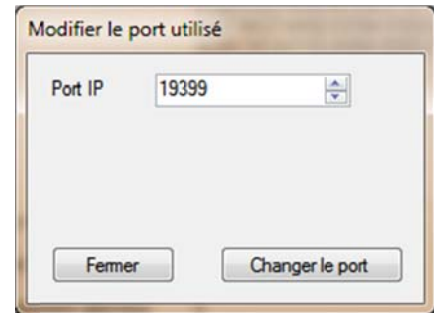
Si vous souhaitez modifier le port de communication utilisé par le gestionnaire de licences pour communiquer avec les clients Schémaplic, cliquez sur le bouton « **Changer le port** ».

Note : si l'interface du gestionnaire de licences n'est pas exécutée en mode administrateur, un message système vous demandera de valider son exécution, vous devrez donc cliquer deux fois sur le bouton « **Changer le port** ».

Saisissez le nouveau numéro de port et validez en cliquant sur le bouton « **Changer de port** »
Le serveur de licence redémarre.

Note : si des postes clients Schémaplic ont été configurés avec un port différent de celui du serveur, ils devront être modifiés un par un ou bien par l'intermédiaire d'une GPO visant à modifier le fichier preferencesG.xml.

Note : Afin de vous assurer de la bonne communication de Schémaplic avec le serveur de Licences, il peut être nécessaire de créer une règle au niveau du ou des pare-feu pouvant être actifs sur votre ordinateur et sur le poste hébergeant le serveur de licences. Reportez-vous au chapitre 4 de ce document pour paramétrer le pare-feu Windows.

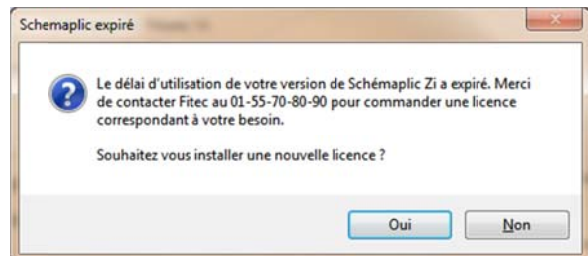


2. Installation & Activation des licences Schémaplic (postes clients)

Pour installer le client Schémaplic, lancez directement le fichier .exe d'installation.

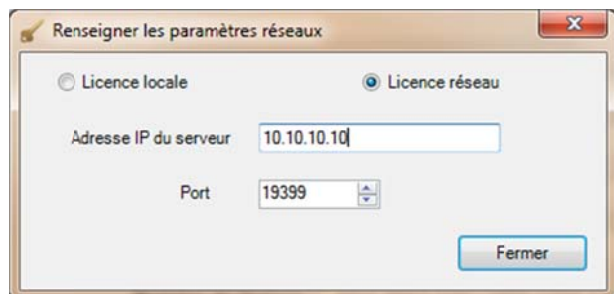
Durant la période d'évaluation, ou à la fin de la période d'évaluation, vous pouvez installer une clé de licence ou bien paramétrer votre installation de Schémaplic pour que le logiciel se connecte à un serveur de licence local.

1. Si la période d'évaluation est terminée, le message ci-contre apparaît
2. Cliquez sur « **Oui** »



2.1. Configurer une licence RESEAU

1. Choisissez le type de licence « **Licence réseau** »
2. Saisissez l'adresse IP fixe du serveur de licences sur votre réseau local
3. Saisissez le numéro de port paramétré sur le serveur de licences (par défaut **19399**)
4. Validez la saisie des informations en cliquant sur le bouton « **Fermer** »



Note : Une fois ces informations saisies, elles sont stockées et enregistrées sur le poste local, il ne sera donc pas nécessaire de les saisir à nouveau.

- Si une licence est disponible, elle sera affectée à l'instance de Schémaplic que vous venez de lancer. Dans le cas contraire, un message d'information s'affichera (voir ci-contre).

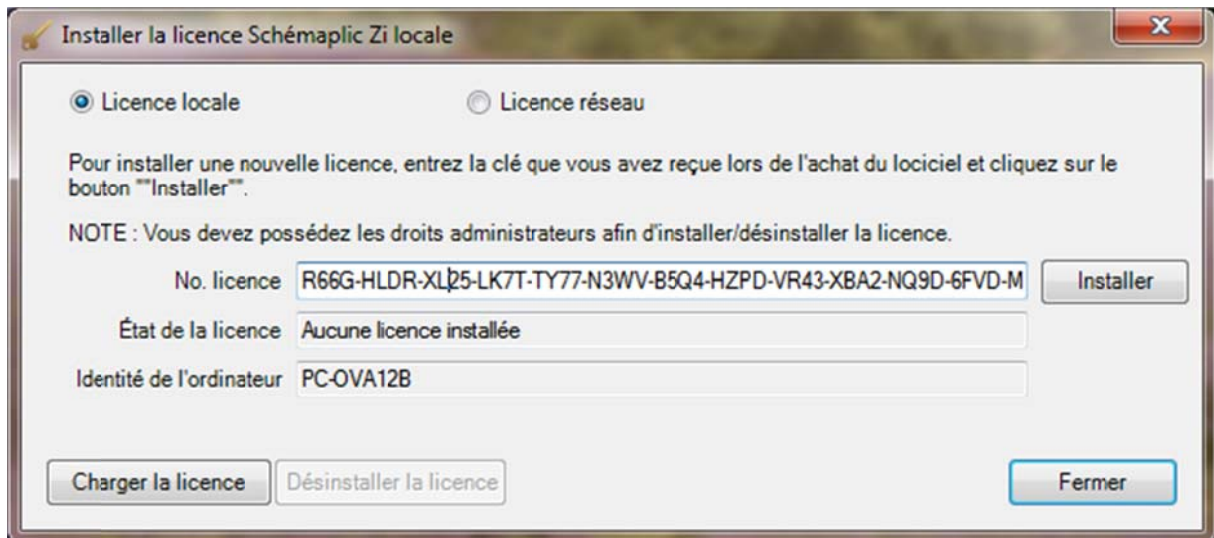


Note : Afin de vous assurer de la bonne communication de Schémaplic avec le serveur de Licences, il peut être nécessaire de créer une règle au niveau du ou des pare-feu pouvant être actifs sur votre ordinateur et sur le poste hébergeant le serveur de licences. Reportez-vous au chapitre 4 de ce document pour paramétrer le pare-feu Windows.

Note : Si vous passez d'une licence locale (clé de licence fournie par Fitec) à une licence réseau, notez que la licence locale de votre installation de Schémaplic restera active sur le poste. Il vous faudra la désinstaller manuellement et communiquer le code de désinstallation à Fitec afin de pouvoir l'utiliser sur un autre poste. Notez qu'en cas de mise à jour de vos licences existantes (et non achat de licences complémentaires), les licences locales seront désactivées et ne pourront donc plus être utilisées.

2.2. Installation d'une licence LOCALE

2.2.1. Activation de la licence par le serveur Fitec

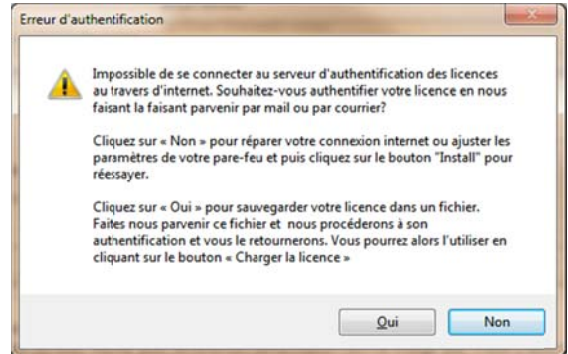


- Cliquez sur le bouton radio « **Licence locale** »
- Copiez/collez la clé de licence fournie dans le champ « **No. Licence** »
- Cliquez sur le bouton « **Installer** »
- La clé de licence installée est alors validée par le serveur d'activations Fitec, permettant ainsi de s'assurer qu'une même clé n'est pas utilisée pour installer plusieurs postes. A la fin de l'activation, la valeur du champ « **Etat de la licence** » passe à « **Licence installée** ».

Note : pour une activation par internet, un accès au site internet www.activation.schemaplic.eu devra être possible depuis le poste sur lequel le logiciel est installé.

2.2.2. Activation de la licence par échange de fichier avec Fitec

Dans le cas où vous ne disposez pas d'accès Internet sur le poste sur lequel le logiciel est installé, vous pouvez générer un fichier contenant la licence installée. Le message ci-contre apparaît alors lors de la tentative d'activation.

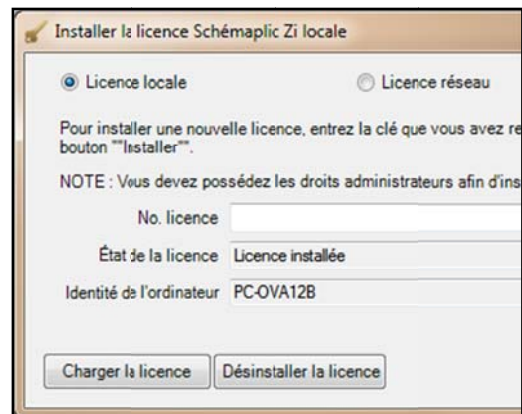


5. Cliquez sur « **Oui** » pour entamer la procédure par échange de fichier
6. Sélectionnez l'emplacement d'enregistrement du fichier de licence
7. Une fois le fichier de licence enregistré, vous pouvez directement l'activer à l'adresse suivante : <http://www.activation.schemaplic.eu/AuthenticateFile.aspx>.
8. Une fois votre fichier activé, relancez Schémaplic et choisissez l'installation d'une licence locale
9. Cliquez sur le bouton « **Charger la licence** »
10. Sélectionnez le fichier de licence activé sur votre ordinateur
11. Cliquez sur le bouton « **Ouvrir** »
12. La licence installée est à ce stade activée et la valeur du champ « **Etat de la licence** » passe à « **Licence installée** ».

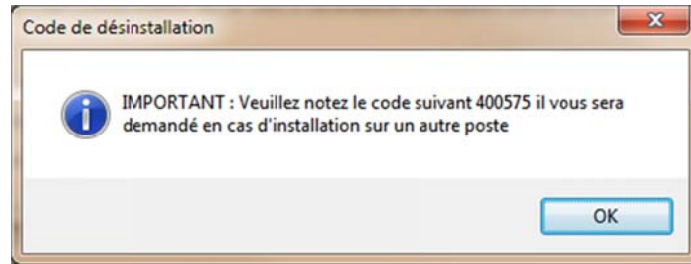
3. Désinstallation & Réinstallation des logiciels

Si vous souhaitez utiliser une clé de licence locale pour l'installer sur un autre ordinateur, il est nécessaire de **désinstaller la clé de licence**. Cette opération est effectuée automatiquement lors de la désinstallation du logiciel via le menu « **Programmes et fonctionnalités** » du panneau de configuration de Windows. Il est également possible de la désinstaller sans supprimer Schémaplic de l'ordinateur.

1. Lancez Schémaplic
2. Cliquez sur le menu « ? puis **A propos** »
3. Cliquez sur le bouton « **Gestion de la licence** »
4. Cliquez sur le bouton « **Désinstaller la licence** »
5. Une fenêtre de confirmation apparaît, cliquez sur « **Oui** »



- Une nouvelle fenêtre apparaît, indiquant le code de désinstallation de la licence. **Ce code doit être conservé.**



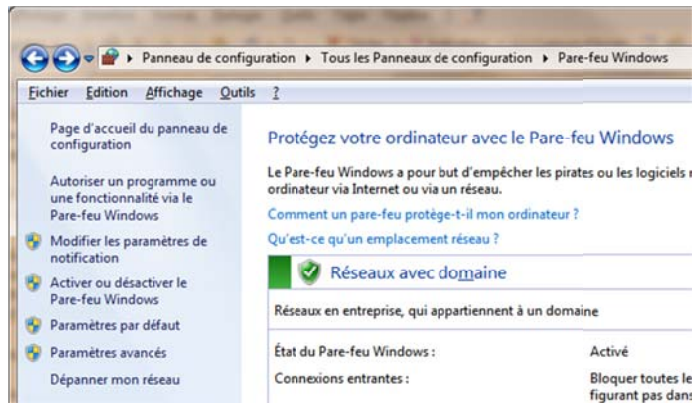
- Lors de l'installation de la clé de licence sur le nouvel ordinateur, contactez le support Fitec et communiquez au technicien le code de désinstallation obtenu afin de pouvoir libérer l'activation de la clé de licence de l'ancien ordinateur.
- Vous pouvez alors installer la clé de licence sur le nouvel ordinateur et procéder à son activation

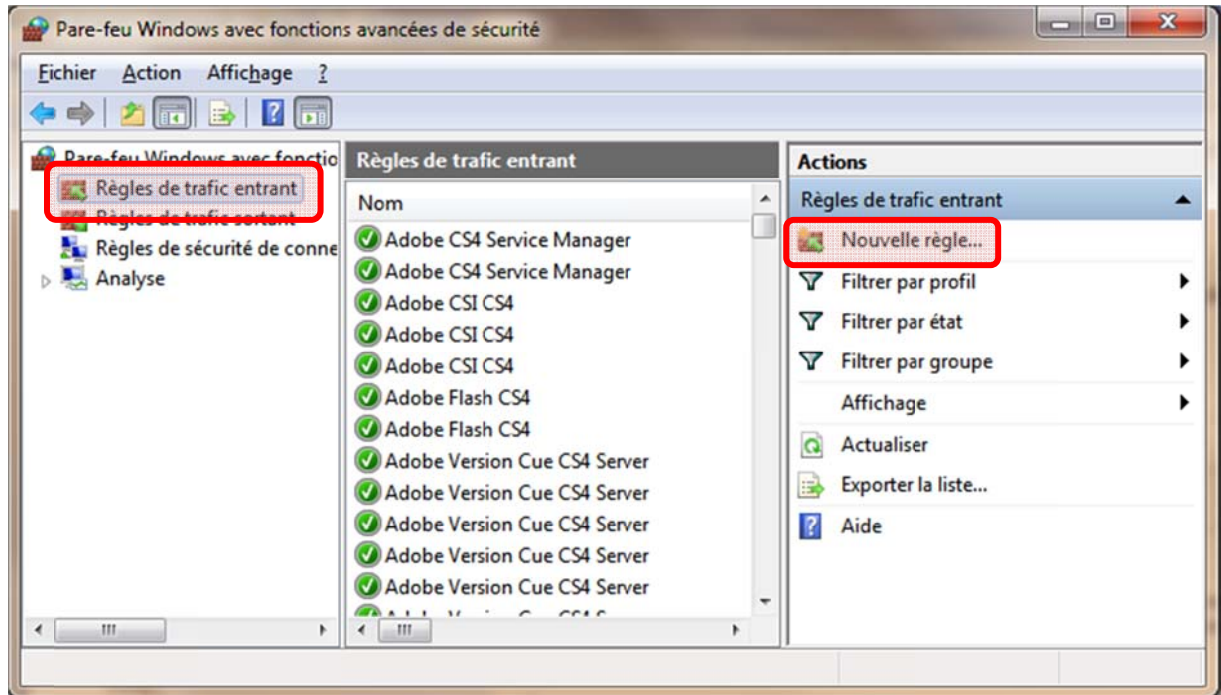
Note : sur un même ordinateur (dont le système d'exploitation n'a pas été réinstallé) une clé de licence locale peut être désinstallée et réinstallée autant de fois que souhaitée sans intervention de Fitec.

4. Configuration du pare-feu

Dans la cadre d'une **version réseau** de Schémaplic et afin de permettre une bonne communication entre les postes clients Schémaplic et le gestionnaire de licences, il est nécessaire de s'assurer qu'aucun pare-feu ne bloque le port défini au niveau du serveur de licences. Voici la procédure vous permettant de créer une règle au niveau du pare-feu d'un poste sous Windows 7.

- Ouvrez le **panneau de configuration** Windows et lancez le paramétrage du **pare-feu** Windows
- Cliquez sur le lien « **Paramètres avancés** » situés sur le bandeau de gauche
- Dans l'interface de gestion des paramètres avancés du pare-feu, sélectionnez les « **Règles de trafic entrant** » puis cliquez sur le lien « **Nouvelle Règle...** »





4. L'interface de création d'une nouvelle règle s'affiche

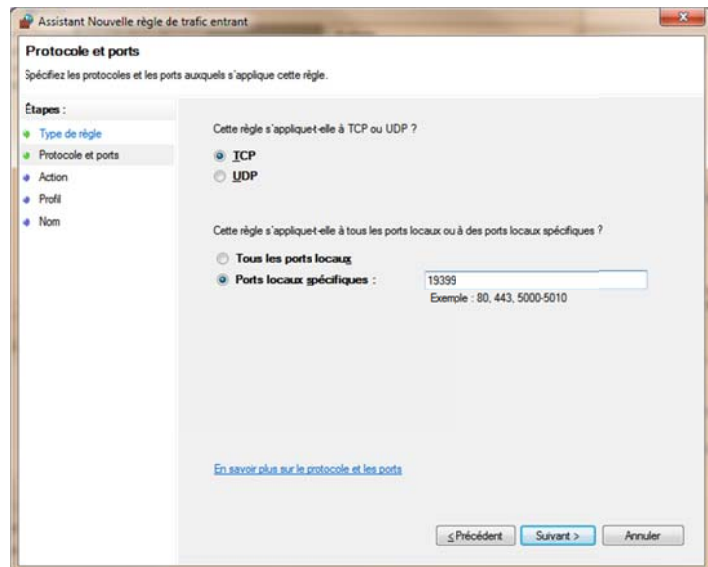
5. Sélectionnez le type de règle « **Port** » puis cliquez sur le bouton « **Suivant** »

6. Sélectionnez le protocole TCP et dans le champ lié à l'option « **Ports locaux spécifiques** », saisissez le numéro de port défini sur le serveur de licences Schémaplic (par défaut 19399)

7. Cliquez sur le bouton « **Suivant** »

8. Sélectionnez l'Action « **Autoriser la connexion** » et cliquez sur « **Suivant** »

9. Sélectionnez l'ensemble des profils (Domaine, Privé, Public) pour appliquer cette règle puis cliquez sur « **Suivant** »



10. Saisissez enfin le nom de la règle (exemple « **Schémaplic – Serveur de licence** ») et cliquez sur le bouton « **Terminer** »

11. Répétez cette procédure pour créer la même règle de trafic sortant à partir de l'interface de gestion des paramètres avancés du pare-feu

Note : une désactivation du pare-feu peut également être envisagée, contactez votre administrateur réseau afin de valider avec lui les options de sécurité les mieux adaptées à votre environnement technique.

5. Configuration minimale des postes informatiques

Les postes **clients Schémaplic** doivent répondre à la configuration minimale suivante :

- PC Pentium IV - RAM : 512 Mo - Disque Dur : 1 Go disponibles - Ecran couleurs 32 bits ; résolution 1024x768 pixels - Carte son
- Systèmes d'exploitation supportés : **Windows®** 7, 8, 10
- Le Framework.NET 4.6.0 est requis
- Firewall configuré pour autoriser les connexions In/Out sur le port utilisé par le serveur de licence (Schémaplic Version Réseau uniquement)

Le poste **serveur de licences** Schémaplic doit répondre à la configuration minimale suivante :

- PC Pentium III - RAM : 256 Mo - Disque Dur : 120 Mo disponibles
- Systèmes d'exploitation supportés : **Windows®** 7, 8, 10, Windows Server 2008, Windows Server 2012, Windows Server 2016
- Le Framework.NET 2.0 est requis et est automatiquement installé jusqu'à la version 5.0 s'il n'est pas présent sur le poste ; à compter de la version 6.0 de Schémaplic celui-ci n'est plus installé automatiquement
- Firewall configuré pour autoriser les connexions In/Out sur le port utilisé par le serveur de licence et **connexion internet avec accès au site www.activation.schemaplic.eu → Tout proxy/firewall devra donc être configuré en conséquence.**

6. Codes erreur

Erreur -1 (client) : configuration corrompue

⇒ le programme doit être réinstallé

Erreur -2 (client): configuration corrompue

⇒ le programme doit être réinstallé

Erreur -3 (client): la version du serveur de licence ne correspond pas à la version du client Schémaplic ;

⇒ modifiez l'adresse IP du serveur de licence pour pointer sur un serveur de licence de bonne version ou installez la bonne version du serveur de licence

Erreur -93 (serveur) : configuration corrompue

⇒ le programme doit être réinstallé

Erreur -90 (serveur) : impossible de contacter le serveur d'authentification

⇒ débloquez sur le poste serveur l'accès au site internet www.activation.schemaplic.eu

Erreur -91 (serveur) : licence invalide

⇒ contactez le support Fitec

Pour tout autre message d'erreur ou en cas de dysfonctionnement, contactez le support Fitec.